

TOPO Berce sphondyle - été 2017

La Berce sphondyle (Berce commune, *Heracleum sphondylium*) est une espèce exotique envahissante prenant de plus en plus d'ampleur dans la région. La sève contient des furocoumarines, ainsi son contact combiné à l'exposition à la lumière peut causer des lésions semblables à des brûlures. La présence de cette plante exotique envahissante a été confirmée en 2015 et exprime son caractère envahissant que tout récemment. Nous serions le seul cas au monde d'un tel envahissement selon Claude Lavoie, chercheur de l'Université Laval. Sa cousine, la Berce du Caucase (*Heracleum mantegazzianum*), est beaucoup plus connue au Québec et des méthodes de lutttes efficaces ont été développées. Par contre, très peu de recherches ont été menées sur la sphondyle, nos connaissances sont limitées et nous ignorons si les techniques développées pour la Caucase seront efficaces.

Par conséquent, l'approche de l'OBVMR se veut expérimentale et ordonnée afin d'être efficace dans les décisions et les actions entreprises afin de limiter l'expansion de cette plante envahissante et de guider nos actions pour les prochaines années.

C'est dans notre secteur qu'il y a le plus de brûlures répertoriées par la Berce au Bas-St-Laurent! C'est pourquoi au cours de l'été 2017 l'Organisme de bassin versant Matapédia-Restigouche (OBVMR), grâce à l'appui du Collectif régional de développement (CRD) et du Centre intégré de santé et de services sociaux du Bas-Saint-Laurent (CISSSBSL), est intervenu sur certains sites jugés prioritaires. La municipalité d'Amqui a également financé 5000\$ pour cette opération afin d'établir une cartographie de l'état de situation, sensibilisation des citoyens et établir un premier plan d'action pour les années à venir. Nombreuses actions ont été réalisées durant l'été 2017, en voici un résumé.

L'OBVMR a réalisé plusieurs actions diversifiées

- Administration des actions et des rencontres
- Nombreuses communications publiques en guise d'éducation et de sensibilisation sur la problématique : communiqués de presse (4), articles dans l'Avant-poste (3) et informations sur Facebook (nombreux).
- Sensibilisation auprès des citoyens à Sayabec lors de porte-à-porte et de rencontres de groupes.
- Soutiens et répondre aux questions des citoyens du bassin versant.

- Pose d'affichettes "ATTENTION" dans des lieux publics afin d'avertir les citoyens du danger que peut comporter la berce sphondyle dans l'ensemble du bassin versant.



Image 1. Affichette le long de la rivière Matapédia à l'arrière de la Microbrasserie la Captive à Amqui.

- Publicité afin d'encourager les citoyens de la ville d'Amqui de passer à l'action : affichettes et papier publicitaire dans les lieux publics du bassin versant.
- Réalisation d'un dépliant informatif distribué dans l'ensemble du bassin versant
- Un sondage, réalisé conjointement avec le CISSS, afin de prendre toutes les informations sur les brûlures lorsque les citoyens nous contactent. En tout, 14 citoyens ont répondu à ce sondage, majoritairement de la municipalité d'Amqui, mais également de Lac-au-Saumon et de Sayabec.



- Corvée d'arrachage le 19 juillet: l'OBVMR a bénévolement déraciné de la berce sur la piste cyclable à l'arrière de l'hôtel de ville sur environ 50 mètres carrés.



Image 2. Corvée d'arrachage manuelle à Amqui

- Coupe d'ombelles le 1er août durant une journée complète au parc Pierre et Maurice Gagnée, sur la piste cyclable derrière l'hôtel de ville et sur la rue des forges. 16 sacs de poubelles ombelles ont été ramassés!



Image 3. Coupe d'ombelle à Amqui

- Une cartographie de la berce sphondyle a été réalisé dans la municipalité d'Amqui, majoritairement dans les zones urbaines, de Sayabec et un peu dans les municipalités avoisinantes. Cette cartographie a permis de constater que la berce sphondyle couvre la grande majorité de la zone urbaine de la municipalité d'Amqui (figure 1 et 2). Par contre, par manque de fonds monétaire, cette cartographie n'est pas complète et sous-estime l'étendue de l'envahissement. Plusieurs informations quant aux traitements (date, site, photographie, endroit privé ou public, la grosseur de la colonie, la présence de traitement s'il y a lieu et des commentaires, sont inclus dans le fichier KML.
 - Un programme de cartographie à l'aide de téléphone intelligent a été monté afin de récolter les données et est également disponible à tous les citoyens qui désirent nous aider à la cartographie.

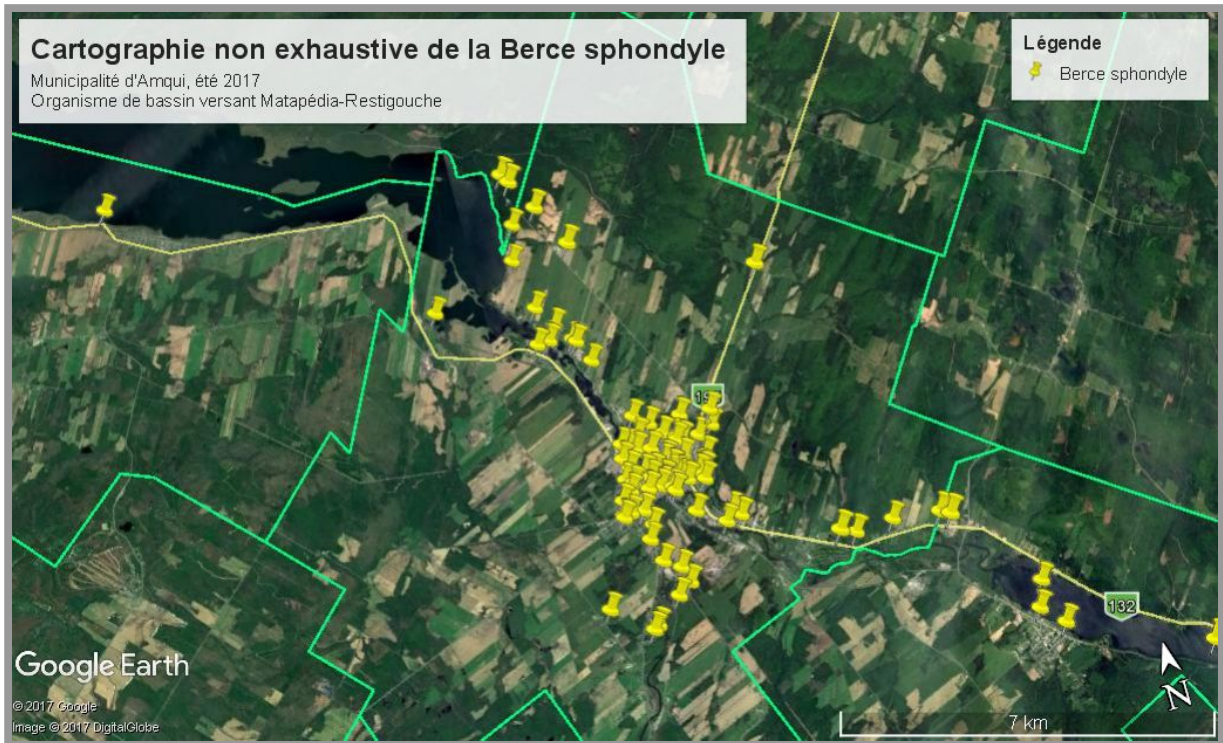


Figure 1. Cartographie de la Berce sphondyle dans la municipalité d'Amqui à l'été 2017

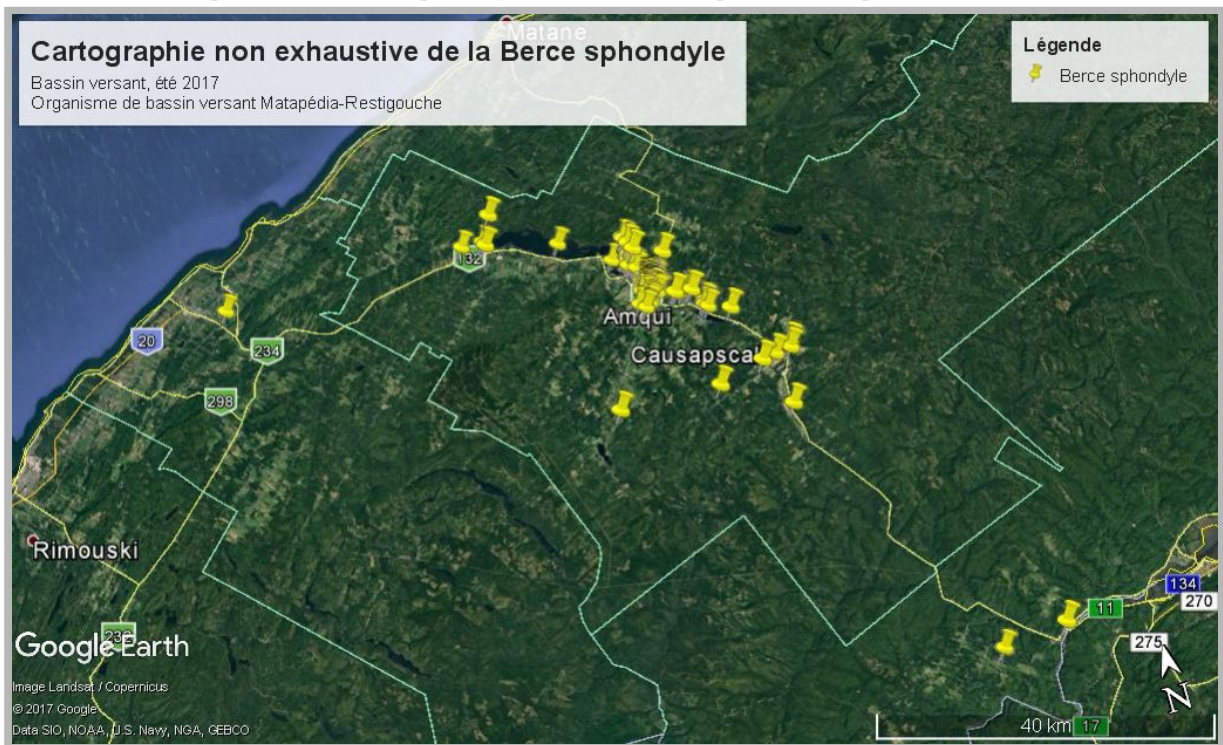


Figure 2. Cartographie de la Berce sphondyle dans dans le bassin versant à l'été 2017

Nombreuses rencontres avec les acteurs du milieu

- Rencontre du 11 mai : huit municipalités (Saint-François-d'Assise, Matapédia, St-Moïse, Albertville, Val-Brillant, St-Alexis-de-Matapédia et Sayabec) et six acteurs du milieu ou instance gouvernementale (Club Action Sol, MDDELCC, CRDBSL, CISSSBSL, MAPAQ et UPA), pour un total de 17 personnes présentes!
- Plusieurs rencontres avec les municipalités d'Amqui et de Sayabec afin de planifier les actions dans ces municipalités durant l'été 2017.
- Rencontre de fin de saison le 12 octobre 2017 avec les acteurs du milieu.
- Rédaction d'un plan d'action pour 2018.

Actions avec les citoyens

- Soirée de formation et cartographie le 13 juillet : une trentaine de personnes étaient présentes lors de cette rencontre afin d'obtenir de l'information sur l'envahisseuse. Par contre, aucun bénévole présent pour la section cartographie de la soirée.



Image 4. Soirée informative et de cartographie du Parc Pierre et Maurice Gagnée à Amqui

- Corvée d'arrachage et coupe d'ombelle le 2 août d'une durée de 2 heures sur la piste cyclable à l'arrière de l'hôtel de ville. Quatre bénévoles sont venus et environ 50 mètres carrés ont été traités.



Image 5. Corvée d'arrachage manuelle et coupe d'ombelle à Amqui

- La dernière corvée a eu lieu le 12 septembre afin de couper les ombelles à l'hôtel de ville. Ceci a permis de diminuer le dépôt de graines sur un site où plusieurs efforts ont été réalisés durant l'été. Cinq bénévoles étaient présents et ont retiré 15 sacs de poubelle d'ombelles en une heure.



Image 6. Corvée de coupe d'ombelle à Amqui

Traitement expérimental dans deux municipalités : Amqui et Sayabec

Comme peu d'informations existent sur la Berce sphondyle, des traitements ont été effectués essayant quatre techniques différentes. À **Amqui**, des traitements expérimentaux ont été réalisés sur trois sites avec chacun quatre tests. Les sites des traitements expérimentaux sont situés dans des endroits publics, ainsi une éducation citoyenne sur la problématique ainsi que des actions sur des sites prioritaires ont pu être effectués d'un même coup.

Localisation des sites :

- Parc Pierre et Maurice Gagné;
- le long de la piste cyclable près du Camping d'Amqui;
- Sur le terrain de l'Hôtel de Ville.

Les traitements expérimentaux réalisés (*pour davantage de détails sur chacun des traitements, consultez le protocole de traitement expérimental*) :

- Géotextile, superficie d'environ 27 mètres carrés, prix du matériel : 223.55\$;
- Plastique noire, superficie d'environ 27 mètres carrés, prix du matériel : 209.05\$ (ce prix inclut la terre et les semences pour 2018) ;
- Carton, superficie d'environ 27 mètres carrés, prix du matériel : 163.55\$ (ce prix inclut la terre et les semences pour 2018) ;
- Herbicide de quincaillerie, superficie d'environ 27 mètres carrés, prix du matériel : 41.67\$.

Des suivis de ces traitements expérimentaux ont été effectués au cours de l'été et seront suivis sur quelques années afin de déterminer quelles techniques sont les plus efficaces. Ces traitements expérimentaux ont permis de traiter une superficie d'environ 100 mètres carrés.



Image 7. Affichette "Recherche en cours" ainsi que les quatre traitements sur le terrain de l'Hôtel de ville à Amqui.

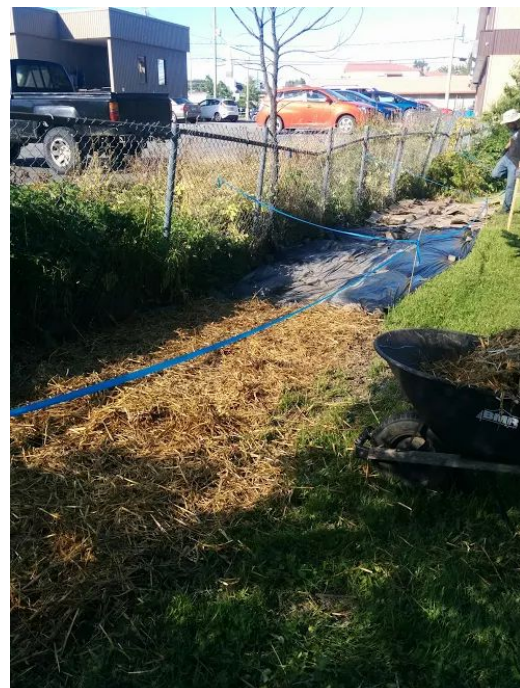


Image 8. Site de traitements expérimentaux sur le terrain de l'Hôtel de ville à Amqui



Image 9. Site de traitements expérimentaux au Parc Pierre et Maurice Gagné



Image 10. Site de traitements expérimentaux le long de la piste cyclable près du Camping d'Amqui.

Nombreux traitements ont eu lieu à Sayabec également. Les travaux dans cette municipalité ont été effectués par Robert-Luc Blaquière et Bermont Roussel.

- Nombreux essais avec l'herbicide *Round up* à différents moments durant la saison sur plusieurs sites. Une superficie d'environ 2000 mètres carrés a été traitée.
- Coupes d'ombelles à plusieurs reprises sur une superficie d'environ 12 000 mètres carrés autour du jardin communautaire et les terrains adjacents durant le mois d'août et se poursuivant au mois de septembre.
- Essai de sel à déglacement sur une superficie de 15 mètres carrés.
- Traitement de couvre-sol avec du papier sablé sur une superficie de 6 mètres carrés.
- Extraction manuelle et application d'herbicide dans le jardin communautaire d'une superficie d'environ 9000 mètres carrés.



Image 11. Traitement expérimental avec du papier sablé comme couvre-sol à Sayabec



Image 12. Traitement d'herbicide à Sayabec



Image 13. Traitements expérimentaux d'herbicide sur les plants de berces avec les fleurs à Sayabec



Image 14. Coupe d'ombelle à Sayabec

Une cartographie a été réalisée pour l'ensemble des traitements réalisés, donc des traitements expérimentaux ainsi que les corvées d'arrachage et de coupe d'ombelle (figure 3, 4, 5 et 6). Cette carte représente des localisations uniques, mais elles sont en réalité de grande superficie. Plusieurs informations quant aux traitements (date, site, photographie, superficie et des commentaires, sont inclus dans le fichier KML.



Figure 3. Lutte contre la Berce sphondyle dans la municipalité de Sayabec au Jardin communautaire, été 2017



Figure 4. Lutte contre la Berce spondyle dans la municipalité d'Amqui au Parc Pierre et Maurice Gagné, été 2017



Figure 5. Lutte contre la Berce spondyle dans la municipalité d'Amqui à proximité de l'Hôtel de ville et la piste cyclable à l'arrière, été 2017



Figure 6. Lutte contre la Berce sphondyle dans la municipalité d'Amqui à l'Anse St-Jean et sur la piste cyclable à proximité du Camping, été 2017

Constats sur l'envahisseuse!

- Formation de fleurs dès la mi-juillet, après la formation des fleurs de la Berce laineuse. Elle refait des fleurs jusqu'en octobre.
- Formation des premières graines début août.
- Les fleurs peuvent prendre une teinte rosée.
- Les pucerons ne dérangent pas la formation de fleurs et ne semblent pas atteindre la plante.
- Elle se répand rapidement le long des routes (132 et 195) et de la voie ferrée.



- Elle pousse dans plusieurs milieux différents!! Les pieds dans l'eau, en milieu sec, dans la roche, dans le sable...
- Elle pousse dans très peu de terre par dessus une toile géotextile
- Elle survit longtemps sans eau et dans une grosse chaleur. Elle a survécu deux mois en serre avec très peu d'arrosage.
- Sa racine n'est pas nécessairement pivotante, les gros plants font des racines longeant la surface ou un enchevêtrement de racines.
- Elle est la première à repousser suite à une tonte.

TRAITEMENTS

- Le Roundup est efficace après 3 à 4 semaines, mais nous ignorons si le plant survivra et poussera l'année suivante.
- Suite à une coupe d'ombelle, le plant forme d'autres fleurs rapidement. Cette technique est donc provisoire et à répéter souvent.
- Les plants de berces tondus font des fleurs ras le sol.
- L'extraction manuelle pour l'instant semble une technique efficace, reste à voir les années suivantes.
- Suite à l'extraction manuelle, elle reste en vie si mise à l'ombre, il faut donc du soleil pour pouvoir en venir à bout et la tuer.
- L'efficacité des traitements expérimentaux devra être évaluée en 2018 et 2019!

